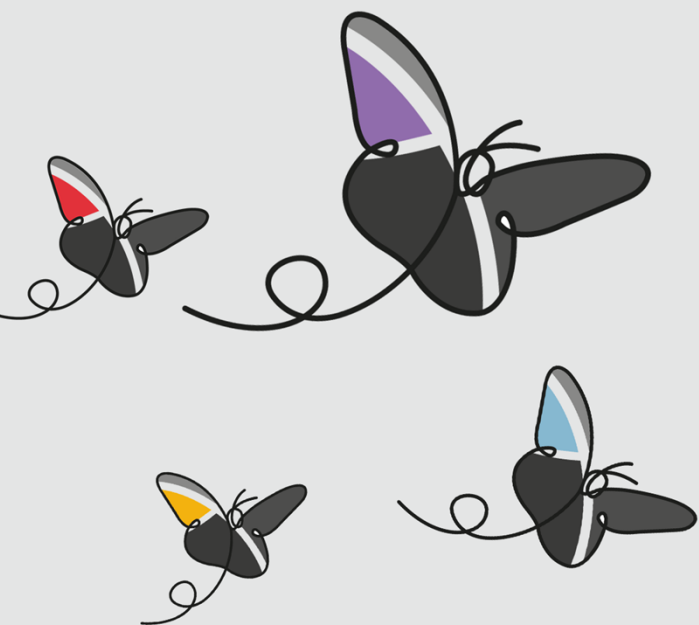


Denderleeuw *in beweging*



MEERJARENPLAN 2020-2025

BD104 – DE PALAVER ALS KRUISPUNT VAN ONTMOETING



Gemeente Denderleeuw

A. De Cockstraat 1 - 9470 Denderleeuw
NIS-code: 41011

Algemeen directeur: Jimmy Geeraerts
Financieel directeur: Jo Waterloos

Denderleeuw
Vertrouwde schakel





Omschrijving BD

Midden 2018 werd ontmoetingshuis De Palaver officieel geopend. De voormalige parochiezaal van de kerk van Hemelrijk kreeg een nieuwe naam, werd helemaal gerenoveerd en in een nieuw kleedje gestoken. Er kwam een ruime polyvalente ontmoetingszaal met bar, een uitgeruste keuken, een jeugdlokaal, een speelhoekje, ruilwinkel en kantoorruimte. Zo werd De Palaver een nieuwe en gezellige plek om mensen te ontmoeten in de buurt en bij uitbreiding in de gemeente. Op het einde van de vorige bestuursperiode gaf de nieuwe invulling van de ruimte al de kans om een aantal gemeenschapsvormende functies te combineren, een plek te creëren waar de meest kwetsbare inwoners specifieke aandacht krijgen en een bruisend ontmoetings- en vrijetijdsleven tot stand te brengen. De komende jaren gaan we verder op dat nieuwe élan en versterken we zo de nieuwe dynamiek in de onmiddellijke en wijdere omgeving van ons ontmoetingshuis.

ACTIEPLANNEN

AP1040 Ontmoetingshuis De Palaver uitbouwen als geïntegreerde basisvoorziening (STEK)

ACTIES

A10400 De Palaver uitbouwen tot een plek waar leren, ontmoeten, onthalen en sociale bescherming centraal staan in het aanbod

Op verschillende plaatsen in Vlaanderen schieten zogenaamde 'stekken' uit de grond om sociale bescherming te versterken vanuit de buurt. Ook De Palaver werd opgericht als laagdrempelige basisvoorziening voor inwoners in een maatschappelijk kwetsbare situatie. Mensen lopen er makkelijk binnen, worden goed onthaald en ontmoeten elkaar. Het is een plek waar mensen dingen leren, de weg vinden naar hulp- en dienstverlening en ijveren voor betere sociale bescherming. De Palaver is vrij toegankelijk voor alle inwoners van Denderleeuw en biedt aan de wijk Hemelrijk een plek waar er aan de slag wordt gegaan met bewonersgroepen.

Trekker CBS: Sofie Renders

Startdatum: 01-01-2020 Einddatum: 31-12-2021

In uitvoering



Stand van zaken

In de bestaande werking van de laagdrempelige ontmoetingsplaats De Palaver in wijk Hemelrijk zetten we in op het uitbouwen van de verschillende functies:

ONTMOETEN

Door corona was er geen Samenspel in De Palaver mogelijk, waardoor de buurtopbouwwerker Kinderarmoede Mary de verschillende wijken introk om met de kinderen te spelen en ouders te ontmoeten. Ieder woensdag in mei - juni 2021 was zij terug te vinden op een andere speel- of ontmoetingsplek. Hierdoor ontmoette zij heel wat nieuwe kinderen en ouders en kon zij hen zo informeren over de werking van De Palaver en het buurtopbouwwerk.

In samenspraak met alle betrokken partners nam Samenlevingsopbouw vzw het initiatief om een gezinsvakantie, genaamd 'Solo Slim' te organiseren in de zomer 2021.

Samenlevingsopbouw vzw en een maatschappelijk werker gaan op vakantie met alleenstaande ouders en hun kinderen. Via dit project willen we ouders even ontlasten en een aangename tijd bezorgen. We focussen ons op ouders die nog nooit of amper op vakantie



geweest zijn. Via dit project bereiken we ook mensen die de Palaver en zijn werking nog niet kennen.

Naast de gezinsvakantie organiseert Samenlevingsopbouw vzw samen met het jeugdopbouwwerk vanuit vzw Uit De Marge 2 jongerenkampen in de zomer 2021, onder de naam 'Camping Quarantaine'.

Zodra de horeca-maatregelen het weer toelieten werd begin mei 2021 het ontmoetingscafé in De Palaver terug opgestart. We zagen heel wat gekende bezoekers terug, voornamelijk senioren uit Denderleeuw en volwassenen uit Hemelrijk. Dit is niet verwonderlijk gezien de openingsmomenten tijdens de werkuren.

Daarnaast werd ook het project 'op wandel' gelanceerd. Mensen konden zelfstandig uitgestippelde wandelroutes volgen in de verschillende wijken in Denderleeuw. Bovendien hadden ze ook de kans om samen op wandel te gaan met een opbouwwerker. Tijdens een 1 op 1 gesprek gingen we dieper in op hun verhaal en signalen.

VERWIJZEN

Het gesubsidieerde project Kinderkansen loopt nog tot eind augustus 2021. Dit is een samenwerking tussen OCMW Denderleeuw, OCMW Ninove en OCMW Geraardsbergen waar wordt ingezet op rechtenverkenning bij gezinnen met jonge kinderen. Er werd in het voorjaar 2021 reeds uitgekeken hoe we deze werking vanaf september kunnen verankeren in onze bestaande werking in Denderleeuw. Bij de opmaak van de samenwerkingsconvenant met vzw Samenlevingsopbouw voor opbouwwerk kinderarmoedebestrijding, werd een luikje rechtenverkenning voorzien. In april 2021 wierf Samenlevingsopbouw vzw specifiek hiervoor een opbouwwerker aan.

De opbouwwerker Kinderkansen nam reeds een start in:

- de werking van het project Kinderkansen leren kennen
- het GBO-verhaal ('geïntegreerd breed onthaal') regio Aalst verkennen
- een doorverwijskaart opmaken
- een aanmeldingsformulier opmaken dat zal worden ingevuld bij het eerste gesprek met het gezin

De rechtenverkenning werd intussen ook voorgesteld aan een aantal partners (toeleiders), zoals Huis van het Kind, CAW, Uit de Marge, De Geburen, enz.. Voor de scholen zal een informatiemoment voorzien worden eind augustus. Momenteel zijn er zo'n 14 dossiers opgestart ism Kinderkansen en sociale dienst OCMW als warme overdracht.

De Woonclub Hemelrijk komt om de 14 dagen samen met de kerngroep en biedt basisdienstverlening (verwijzen) aan wijkbewoners met vragen rond huisvesting. Gaande van herstelaanvragen bij de sociale huisvestingsmaatschappijen, inschrijvingen als kandidaat-sociale huurders bij het OCMW, tot doorverwijzing naar de dienst Huisvesting in geval van slechte woonsituaties en doorverwijzing naar de huurdersbond voor advies,...

IJVEREN VOOR SOCIALE BESCHERMING

In maart 2021 organiseerde Samenlevingsopbouw in samenwerking met Welzijnszorg de Inleefweek Armoede. Met deze inleefweek willen we het armoedebeleid van Denderleeuw versterken. Zowel leden van het college, medewerkers van het lokaal bestuur als enkele inwoners gingen de uitdaging aan om een week met een zeer beperkt budget te leven. In Denderleeuw engageerden zich in totaal 12 deelnemers voor de inleefweek. We kozen bewust voor een kleine groep deelnemers, die elk vanuit hun positie verschil kunnen maken



in het armoedebelid. We zien de inleefweek als start voor verder gesprek en dialoog over armoedebestrijding in Denderleeuw.



PARTNERSCHAPPEN VERSTERKEN

Dit eerste semester vonden meerdere gesprekken plaats tussen Samenlevingsopbouw/De Palaver en het CAW met als doel een partnerschap verder vorm te geven. De medewerkers van het CAW kwamen ook langs in de Palaver om kennis te maken met de werking. In het najaar zal een onthaalhulpverlener vanuit het CAW aanwezig zijn in De Palaver (zie A10401). We versterken de bestaande samenwerking tussen de sociale dienst en de buurtopbouwwerkers van Samenlevingsopbouw vzw. Zo verzorgde een hoofdmaatschappelijk werker van het OCMW mee de intake van de inleefweek en gaat er een maatschappelijk werker mee op gezinsvakantie. Het gebruikersoverleg biedt een platform aan de verschillende partners voor overleg en afstemming.

PARTICIPATIE VERSTERKEN

In de strenge coronaperiode werkten de opbouwwerkers vooral met drempelbezoeken. Ze capteerden signalen en leidden mensen toe naar de passende dienst- en/of hulpverlening. Vanuit de noden die de opbouwwerkers hoorden tijdens de drempelbezoeken, startten ze verschillende projecten op (bv. de gezinsvakantie 'Solo Slim'). Alle acties die hierboven in detail werden omschreven onder 'ontmoeten', dragen sowieso bij tot een versterkte participatie in de buurt.

■ Tijd

■ Geld



A10401 De Palaver maximaal ontsluiten op vlak van samenwerking en doelgroepbereik

In De Palaver is er momenteel een aanbod naar ontmoeting in de vorm van een ontmoetingscafé, naar vrijetijdsbesteding met ons Rap op stap-kantoor, naar pedagogisch samenspel tussen ouders en kind via Samenspel, een aanbod tweedehandskledij in onze ruilwinkel en een aparte tienerruimte 'De Hangout'. Verder is er ruimte voor het organiseren van zitdagen allerhande en gebruiken verenigingen de ruimte ook voor hun eigen activiteiten. De buitenruimte werd ingericht als ontmoetingsplek met het aanbod van een volkstuintje.

Nog meer inwoners kunnen het aanbod in de Palaver komen ontdekken. Gerichte acties kunnen hiervoor worden opgezet (bijvoorbeeld met een kerstbrunch, zomerdrink, ...). De meeste activiteiten komen er door van onderuit te werken en in te spelen op de noden die (kwetsbare) inwoners signaleren.

In en rond de Palaver werken hulpverleners, sociaal-cultureel werkers, opbouwwerkers als partners samen. De strijd voor meer sociale bescherming is een gedeelde verantwoordelijkheid. Elke partner brengt deskundigheid in, draagt verantwoordelijkheid voor een kwalitatief aanbod en het bereiken van de doelgroep. De stuurgroep Palaver zorgt voor de afstemming van het aanbod met de verschillende actoren.

Trekker CBS: Sofie Renders

In uitvoering



Stand van zaken

De gesprekken en onderhandelingen met het CAW zitten in de eindfase. Vanaf augustus 2021 zou het CAW structureel deeltijds aanwezig zijn in de Palaver om vanuit deze plek haar onthaalfunctie te ontplooien. Dit ontlast de hulpverlenende taken die de opbouwwerkers in De Palaver vaak opnemen.

Door een open deur te blijven aanbieden en aanspreekbaar te zijn tijdens corona-tijden, konden kwetsbare bewoners nog altijd De Palaver ontdekken en bereiken. Hetzij via de aanwezigheid in de moestuin, aan de buurtcomputer, via printing en scanning, Rap Op Stap of De Ruilwinkel. Zo waren er 'nieuwe' bezoekers-bewoners die de drempel nog niet hadden genomen om binnen te stappen in de Palaver. Deze zijn tijdens de lockdown en bij de opstart van de vaccinatiecampagne wel spontaan tot aan De Palaver geraakt om hun vragen en bezorgdheden uit te drukken. "Wat denk jij van het vaccin, is dat veilig?", "Hoe geraak ik aan het vaccinatiecentrum?", "kan ik hier mijn treintickets afdrukken?", "Kan ik mijn huiswerk maken op de buurtcomputer?", etc.

De inleefweek armoede werd in maart 2021 georganiseerd. Via de sociale mediacampagne bereikten we een heel ruim publiek. Mensen die in armoede leven kwamen spontaan hun persoonlijk verhaal delen en ook het debat rond maatschappelijke kwetsbaarheid en armoede werd gevoerd. (zie ook A10400) Het resultaat van de inleefweek is o.a. een ruimer netwerk voor de Palaver en een sterker partnerschap met het OCMW.

Zoals reeds aangehaald, zetten we verder in op doelgroepbereik via een outreachende aanpak, zelfs in tijden van corona. Het contact met de doelgroep was prioritair. Zo kozen we ervoor om Samenspel op diverse buitenlocaties te laten doorgaan en in te zetten op veilige drempelbezoeken. De feedback, de dankbaarheid en de signalen die we hieruit konden capteren waren ongelooflijk waardevol. Hieruit ontstond bv. de organisatie van een gezinsvakantie specifiek voor alleenstaande ouders die nooit of amper op vakantie zijn geweest. Bedoeling is dat de vakantie participatief verloopt. Op die manier leren de



deelnemers de vaardigheden die nodig zijn, willen ze in de toekomst zelfstandig op uitstap of vakantie gaan met hun kinderen.

Vanuit de doelgroep kwam het idee om een project uit te werken rond menstruatiearmoede. Mensen in armoede hebben immers niet altijd voldoende middelen om in menstruatiemateriaal te voorzien. We willen dit project graag vormgeven zodat er structurele veranderingen plaatsvinden. In het najaar wordt dit project verder uitgebouwd met diverse partners.



Tijd



Geld

ACTIEPLANNEN

AP1041 Nieuwe wijkdynamiek stimuleren

ACTIES

A10410 Inzetten van opbouwwerkers in wijk Hemelrijk

De omgevingsanalyse voor wijk Hemelrijk is bijna afgewerkt. Hieruit zullen een aantal gerichte acties voortkomen. We maken in de buurt werk van: sociale grondrechten helpen garanderen (in een eerste fase het recht op behoorlijke huisvesting) en zo de opwaartse sociale mobiliteit beogen; nastreven van community building voor meer binding met de buurt door blijvend gebruik te maken van het aanwezige potentieel en inzet van een buurtopbouwwerker op het terrein; een nieuwe wijkdynamiek stimuleren door de publieke ruimte te herdefiniëren met het oog op het collectief en solidair gebruik ervan.

De jeugdopbouwwerker draagt actief bij aan het bouwen van bruggen tussen de jongeren en andere bevolkingsgroepen in wijk Hemelrijk. Door verschillende groepen met elkaar kennis te laten maken, het stimuleren van ontmoetingen en te bemiddelen wanneer het minder goed



loopt, wordt het wederzijds begrip versterkt. Dit is een goede basis om ook het samenleven te versterken.

Trekker CBS: Sofie Renders

In uitvoering



Stand van zaken

De eerste gefinaliseerde gebiedsanalyse van de wijk werd door vzw Samenlevingsopbouw voltooid in maart 2020.

Het opbouwwerk versterkt de wijkwerking via drie sporen:

COMMUNITY BUILDING:

De buurtwerker ving via zijn dagelijkse aanwezigheid in de wijk het signaal op dat enkele alleenstaande mannen het mentaal zeer zwaar hadden door de coronamaatregelen, zelfs tot suïcidale gedachten toe. De buurtwerker organiseerde daarom een daguitstap naar Gent met deze mannen. 1 persoon die het mentaal zeer zwaar had is sindsdien ook bijna dagelijks aan De Palaver gestopt om een babbeltje te slaan en gezelschap op te zoeken.

Er is even geopteerd om een rommelmarkt te organiseren. Hier werden reeds enkele voorbereidingen voor getroffen, maar gezien de grote onzekerheid over de coronamaatregelen is er besloten om dit uit te stellen naar een latere datum.

In juni kwamen de wijkbewoners die de Zomerbar organiseren terug samen om de voorbereidingen te treffen. De groep is verdubbeld en bestaat ondertussen uit 10 vrijwilligers. Er zullen 3 zomerbars georganiseerd worden door deze vrijwilligersgroep in de zomervakantie 2021.

De moestuin aan De Palaver kon covid-veilig met vrijwilligers onderhouden worden. Er was één samenkomst buiten waar werd voorgezaaid en mensen elkaar leerden kennen.

RUIMTE:

Jongeren blijven moeilijkheden ondervinden om aanwezig te mogen zijn in het straatbeeld, dit werd nog versterkt door de coronacrisis. De Palaver was geruime tijd de enige plek waar ze zich welkom voelden en waar ze mochten aanwezig zijn (binnen & buiten), hoewel ook steeds met inperkende coronamaatregelen. De buurtwerker trachtte hen zo goed mogelijk op te vangen.

Gezien de sportkooi op het Walleken afgesloten bleef, zochten deze jongeren steeds vaker andere oorden op, veelal buiten de gemeentegrenzen.

In het voorjaar 2021 zijn voorbereidingen getroffen om van de straat en parking aan de voorzijde van De Palaver opnieuw een grote publieke ruimte te maken die ter beschikking komt van het publiek en dit jaar aangevuld wordt met een petanquebaan.

GRONDRECHTEN:

Met de Woonclub Hemelrijk zijn er sinds 2021 tweewekelijkse samenkomsten in de Palaver, voornamelijk om te onderzoeken wat de structurele problemen zijn rond huisvesting in de wijk. Regelmatig worden er externe professionelen uitgenodigd om de leden correct te informeren over rechten en procedures. Door de coronamaatregelen waren huisbezoeken niet mogelijk. Toch is de opbouwwerker bij enkele schrijnende woonsituaties langsggegaan. Deze bewoners werden doorverwezen naar de dienst Huisvesting om een onderzoek woonkwaliteit aan te vragen.

Begin 2021 kondigde SHM Dewaco een groot renovatieplan aan. Dit leidde tot heel wat ongenoegen bij huurders, zeker bij de senioren die al 30 tot 40 jaar in de wijk wonen. Zij



zullen hun huidige woning moeten verlaten om naar een woning te verhuizen op maat van hun huidige gezinssamenstelling. Samen met de dienst Huisvesting en de schepen voor Sociale huisvesting werd onderzocht om het recht op wonen te garanderen voor deze wijkbewoners. Tot op heden kan echter geen zekerheid geboden worden. Het huidige Vlaams Decreet rond sociale huisvesting staat lijnrecht tegenover beloftes die in het verleden zijn gemaakt t.a.v. de huurders, zijnde “levenslang huren”. Er zijn gesprekken geweest met SHM Dewaco en met het kabinet van de minister van Wonen. Hieruit blijkt dat er een grote woningnood is, zeker wat betreft sociale huisvesting in de regio. Het concept van “optimale bezetting” dat vervat zit in het huidige Vlaams Decreet heeft in deze lokale context haar limieten bereikt. Sterker nog, de vergroening van de wijk zal in principe via dit decreet nog scherp toenemen de komende jaren. Met mogelijks effecten op jeugd(op)werk, onderwijs en publieke ruimte.

■ **Tijd**

■ **Geld**

A10411 Uitvalsbasis voor jeugdopbouwwerk in De Palaver verder uitbouwen

Ontmoetingsplaats ‘De Hangout’ in De Palaver is ontstaan vanuit de signalen van de jongeren zelf. We werken verder aan het uitbouwen van De Hangout tot een plaats waar kinderen en jongeren in een kwetsbare positie kunnen ‘thuis-komen’. Het is immers een veilige plaats exclusief voor tieners waar naast een zinvolle vrijetijdsbesteding en ontmoeting, ook ruimte is voor persoonlijke groei en zelfredzaamheid. Door de inzet van een jeugdopbouwwerker worden kwetsbare tieners gehoord en wordt gewerkt aan een positieve relatie met buurtbewoners.

Trekker CBS: Sofie Renders

Startdatum: 01-01-2020

In uitvoering

■ **Stand van zaken**

Uit De Marge vzw is actief in de Hangout in De Palaver en werkt ook vindplaatsgericht. De focus ligt op kwetsbare jongeren: tieners die geen aansluiting vinden bij het reguliere vrijetijdsaanbod. Tijdens schoolvakanties wordt een activiteiten aanbod uitgewerkt door Uit de Marge. De meeste activiteiten en vraag naar hulpverlening komen van onderuit (van de tieners zelf). Naast tieners een zinvolle vrijetijdsbeleving te geven, wordt ingezet op innerlijke versterking van het kind/de jongere in zijn weg naar de volwassenheid.

In coronatijden werd naast het (beperkt) aanbod in de Hangout zelf, naarstig gezocht naar veilige ontmoetingsplaatsen voor tieners. Het vindplaatsgericht werk werd bemoeilijkt door corona. Jongeren ervaren weinig plaats in de publieke ruimte. Het sportpark was vrijwel altijd leeg. Door de coronamaatregelen werd de kooi immers gesloten. De jeugdopbouwwerker bleef in het straatbeeld door aan de scholen en het station naschools aanwezig te zijn. Na goeie afspraken tussen lokaal bestuur, politie en vzw Uit de Marge kon de kooi voor de werking van de jeugdopbouwwerkers tijdelijk worden geopend in mei-juni 2021.

In de zomervakantie van 2021 worden opnieuw buurtpleinen ingericht om met een groep van jongeren aan de slag te gaan (plein air genoemd), worden er twee vakantiecampen met een beperkt aantal tieners georganiseerd. De werking van de Hangout hing grotendeels af van de mogelijkheden binnen de geldende coronamaatregelen. Na een tijdje gesloten, mocht de Hangout terug geopend worden met -volgens draaiboek



jeugdwerking- de kans om met 7 jongeren en onze jeugdopbouwwerker aan de slag te gaan. Een aantal kwetsbare jongeren kreeg zo de kans om toch nog 'iets' aan vrijetijdsactiviteiten te hebben.

■ **Tijd**

■ **Geld**

A10412 Inrichten van de bovenverdieping van De Palaver als Huis van het Kind en polyvalente zaal ten dienste van onze inwoners

De bovenverdieping van De Palaver, de voormalige kerk van Hemelrijk, is een grote ruimte met veel potentieel. Enerzijds biedt deze ruimte de mogelijkheid om grote groepen mensen te ontvangen, anderzijds willen we de ruimte ook een dagelijkse bezetting geven. Een functie die aansluit bij de werking van het ontmoetingshuis dat op de benedenverdieping gehuisvest is, zou een meerwaarde voor de wijk en bij uitbreiding de hele gemeente zijn. Daarom verhuizen we het Huis van het Kind naar deze ruimte. Een klein deel wordt ingericht als Huis van het Kind, het grootste deel blijft beschikbaar als polyvalente ruimte. Door de diensten van het Huis van het Kind hier onder te brengen, creëren we heel wat extra mogelijkheden. Zo is er binnen de beleidsdoelstelling 'Huis van het Kind als wegwijzer voor ouders en kinderen' nood aan ontmoetingsruimte voor ouders met speelmogelijkheden voor kinderen, wensen we onze opvoedingsondersteuning uit te breiden, een vormingsaanbod te voorzien en een opvoedingsproject ter bestrijding van kinderarmoede uit te werken. Deze functies passen perfect bij het aanbod dat in de ontmoetingsruimte op de benedenverdieping al georganiseerd wordt. Een verregaande samenwerking maakt dat het hele gebouw een speerpunt in ons sociaal beleid wordt.

Tenslotte wordt de grote polyvalente ruimte voorzien van geschikte verlichting en de nodige basisvoorzieningen om zoveel mogelijk groepsactiviteiten mogelijk te maken. Er wordt volwaardig sanitair voorzien en de inkompartij wordt vernieuwd met oog voor toegankelijkheid, zodat de polyvalentie geoptimaliseerd wordt.

Trekker CBS: Sofie Renders

Startdatum: 01-01-2020 Einddatum: 31-12-2022

In onderzoek

■ **Stand van zaken**

Een eerste overleg met de betrokken diensten is gebeurd. Zo kon een eerste inventaris van noden opgesteld worden. Deze is nog verder te bespreken met alle betrokkenen en uit te werken in een bestek voor het aanstellen van een ontwerper. Dit project is voorzien om op te starten in 2022.

■ **Tijd**

■ **Geld**

Opvolgingsrapportering



2020

